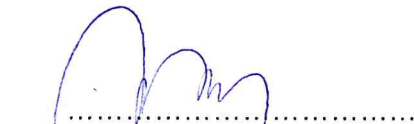


## JELENLÉTI ÍV

Parád Nagyközség Önkormányzatának 2019. szeptember hó 16. napján  
megtartott rendkívüli képviselő-testületi üléséről

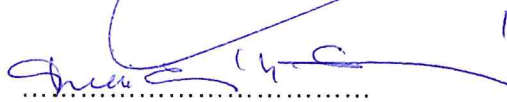
**Mudriczki József** polgármester



**Varró Gyula** címzetes főjegyző



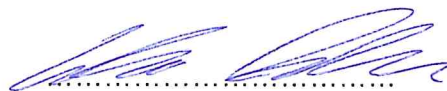
**Bükerné Huszár Erzsébet**



**Farkas Gitta Ágota**



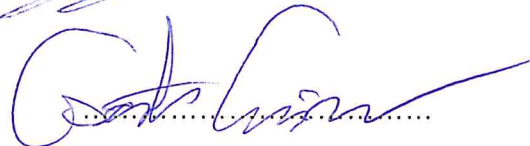
**Csortos András**



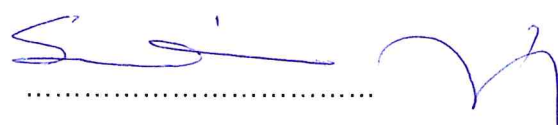
**Csortos Gábor**



**Csortos György**



**Szakács József**



# MEGALAPOZÓ DOKUMENTUM



2019.09.27.

Bölcsődei férőhelyek kialakítása Parádon

TOP-1.4.1-19 - Bölcsődei férőhelyek kialakítása, bővítése

SZÉCHENYI 2020



MAGYARORSZÁG  
KORMÁNYA

Európai Unió  
Európai Regionális  
Fejlesztési Alap



**BEFEKTETÉS A JÖVŐBE**

# Tartalomjegyzék

1. A projekt bemutatása .....	3
1.1. Támogatást igénylő bemutatása .....	3
1.2. A projekt céljainak bemutatása .....	5
1.3. Alátámasztottság bemutatása .....	7
1.4. A projekt tartalma, megvalósíthatósága .....	8
1.5. Kapcsolódás .....	11
1.6. Indikátor célérték vállalás részletezése .....	12
1.7. A tervezett költségek szakmai indokoltsága.....	13
2. Kockázatok bemutatása.....	17
2.1. Műszaki kockázatok.....	17
2.2. Jogi kockázatok.....	17
2.3. Társadalmi kockázatok .....	18
2.4. Pénzügyi-gazdasági fenntarthatósági szempont .....	18
2.5. Intézményi szempont .....	18
3. Esélyegyenlőségi, Fenntarthatósági szempontok .....	19
3.1. Hozzáférhetőség és területi különbségek .....	19
3.2. HH és HHH gyerekek.....	19
3.3. Horizontális szempontok .....	20
3.4. Fenntarthatóság .....	21
4. Terület-specifikus értékelési szempontok bemutatása.....	22
4.1. Illeszkedés a megyei területfejlesztési programhoz és a vonatkozó indikátoraihoz.....	22
4.2. Hozzájárulás a pénzügyi egyensúly fenntartásához .....	22
4.3. Hozzájárulás a belső társadalmi kiegyenlítődéshoz .....	23
4.4. Hozzájárulás a gazdasági növekedéshez .....	23
4.5. Hozzájárulás a munkahelyteremtéshez.....	23
5. Csatolt mellékletek .....	24

# 1. A projekt bemutatása

## 1.1. Támogatást igénylő bemutatása

### 1.1.1. A támogatást igénylő

A nagyközség rangú település Észak- Magyarországon, Heves megyében, a Mátra északi lábánál, Kékestető tövében helyezkedik el, a 24-es számú főút mentén. Közigazgatásilag valamint földrajzilag is hozzá tartozik Parádfürdő és Parádóhuta. Parádfürdőn és közvetlen környékén három, egymástól eltérő típusú, kiváló gyógyhatású víz található, amelyek gyógyászati értéke felbecsülhetetlen. A gyógyvizek, valamint a közephegységi klíma miatt az ország egyik legrégebbi „Gyógyhelye”.

Település:	Parád
Lakónépesség (2019):	1 989 fő
Járás székhely:	IGEN / <u>NEM</u>
A kedvezményezett települések besorolásáról és a besorolás feltételrendszeréről szóló 105/2015. (IV. 23.) Korm. rendelet alapján:	kedvezményezett település: NEM jelentős munkanélküliséggel súlytott település: NEM átmenetileg kedvezményezett település: NEM
Járás:	Pétevársárai járás
A kedvezményezett járások besorolásáról szóló 290/2014. (XI. 26.) Korm. rendelet alapján:	Kedvezményezett járás: IGEN Fejlesztendő járás: IGEN Komplex programmal fejlesztendő járás: NEM
A komplex mutató értéke:	51,04

A projekt megvalósítása során a projektgazda szerepét Parád Nagyközségi Önkormányzat látja el, mint a létrehozandó bölcsődei szolgáltatás fenntartója, és a szolgáltatásnak helyet adó épület tulajdonosa. Az Önkormányzat célja, hogy a település minden lakója számára elérhetővé tegye a közszolgáltatásokat, biztosítsa a fiatalok, az idősek, a fogyatékkal élők, a hátrányos helyzetű polgárok és a nők esélyegyenlőségét az élet különböző területein. Törekszik a közszolgáltatások folyamatos fejlesztésére, a település minden lakójának érdekében fejlesztéseket valósít meg, melyek élhetőbbé teszik a községet, elősegítik a fiatalok helyben tartását és lehetővé teszik új vállalkozások indítását is.

Projektgazda neve:	Parád Nagyközségi Önkormányzat
Gazdálkodási formája:	321 helyi önkormányzat
Címe:	3240 Parád, Kossuth L. utca 91.
Projektgazda hivatalos képviselője:	Mudriczki József
Beosztása:	polgármester
Telefonszáma:	+36-36-544-072
E-mail címe:	parad@t-online.hu

Parád Nagyközségi Önkormányzat Képviselő-testületét a projekt vonatkozásában a Jogi és Ügyrendi Bizottság, a Pénzügyi Bizottság és az Egészségügyi és Szociális Bizottság segíti a döntési kompetenciái alkalmazásában, amely bizottságok közreműködnek a Képviselő-testület döntéseinek előkészítésében, szervezik és ellenőrzik a Képviselő-testület döntéseinek végrehajtását.

#### *Tevékenységi kör:*

Az Önkormányzat fő tevékenysége az általános közigazgatás (TEÁOR '08: 8411). A kötelezően ellátandó önkormányzati feladatokat a Magyarország helyi önkormányzatairól szóló 2011. évi CLXXXIX. törvény (Mötv.) határozza meg, melyek között szerepelnek többek között a gyermekjóléti szolgáltatások és ellátások, valamint a szociális szolgáltatások és ellátások biztosítása. Az Mötv. ugyanakkor nem taxatív módon sorolja fel az önkormányzatok által ellátandó feladatokat, kimondja, hogy törvény a helyi közügyek, valamint a helyben biztosítható közfeladatok körében ellátandó más helyi önkormányzati feladatot is megállapíthat. Így az Önkormányzat, a gyermekek védelméről és a gyámügyi igazgatásról szóló 1997. évi XXXI. törvény (Gytv.) értelmében, az ott meghatározott feltételek teljesülése esetén, köteles gondoskodni a gyermekek bölcsődei ellátásáról.

#### *ÁFA alanyiság:*

Az Önkormányzat a 2007. évi CXXVII. törvény alapján alanya az áfának, de a támogatási kérelemben megjelölt, támogatásból finanszírozott tevékenységekkel kapcsolatban felmerült költségeire vonatkozóan adólevonási jog nem illeti meg. A pályázat összeállításánál és az elszámolásnál bruttó összeg kerül figyelembevételre.

#### *Működés:*

Az Mötv.-vel összhangban, Parád Nagyközségi Önkormányzat Képviselő-testülete – Bodony település képviselő-testületével – az önkormányzat működéssel, valamint a polgármester illetve a jegyző feladat- és hatáskörébe tartozó ügyek döntésre való előkészítésével és végrehajtásával kapcsolatos feladatok ellátására létrehozta a Parádi Közös Önkormányzati Hivatalt.

Az Önkormányzat 2019. évi átlagos állományi létszáma 5 fő közalkalmazott. Az adminisztratív, operatív feladatok ellátására létrehozott Közös Önkormányzati Hivatal köztisztviselői létszáma 10 fő. A feladatellátás kiegészítésére a közfoglalkoztatottak átlagos száma 15,25 fő.

#### *1.1.2. A támogatást igénylő, valamint a bevont partnerek szerepe, feladatai*

A projekt nem konzorciumi együttműködés formájában valósul meg, a projektgazda, Parád Nagyközségi Önkormányzat, mint a fejlesztéssel érintett ingatlan tulajdonosa kívánja a projektet megvalósítani.

A fejlesztéssel kapcsolatos stratégiai döntéseket Parád Nagyközségi Önkormányzat hozza meg, mely jogi személyként működik, feladatait és hatásköreit az önkormányzati jogokat gyakorló Képviselő-testület látja el. A meghozott döntések végrehajtásáért a polgármester a felelős. Ő áll közvetlen kapcsolatban a projekt operatív végrehajtását irányító projektmenedzsmenttel és rajta keresztül a projektben résztvevő szolgáltatókkal, kivitelezőkkel. A projektmegvalósítás ideje alatt a polgármester rendszeresen beszámol a Képviselő-testületnek a projekt aktuális helyzetéről.

#### *Projektmenedzsment:*

A projektgazda a projekt menedzselésére, a 272/2014. (XI.5.) Kormányrendeletben foglaltakra is figyelemmel, külső projektmenedzsment szervezetet tervez igénybe venni.

A projektmenedzsment felelős a projekt tevékenységeinek és a projektben résztvevő szakértők, partnerek összefogásáért, közvetlen irányításáért, a felmerülő kockázatok észleléséért és kezeléséért, valamint a projekt megfelelő szintű és minőségű adminisztrációjának biztosításáért. A projektmenedzsment közvetlenül tartja a kapcsolatot a projektben résztvevő szolgáltatókkal/alvállalkozókkal és a projekt előrehaladásáról rendszeresen beszámol a projektgazdának. A menedzsment felelős továbbá a Közreműködő Szervezettel, Irányító Hatósággal való folyamatos kapcsolattartásért, a jelentések, beszámolók és elszámolások időben történő, megfelelő leadásáért.

### *Módszertani szakértő:*

A projektgazda a bölcsőde fejlesztési projektet a Magyar Bölcsődék Egyesülete által kijelölt bölcsődei módszertani szakértővel szoros együttműködésben valósítja meg. (Az együttműködési megállapodás, jelen megalapozó dokumentum mellékletét képezi.)

A módszertani szakértő részt vesz a projekt előkészítésében, tervezésében, és közreműködik a projekt megvalósításában, ennek keretében:

- A bölcsődei és egyéb szabványoknak, jogszabályoknak való megfeleltetésről információt nyújt;
- A beruházás vonatkozásában a tervezővel együttműködik és vele folyamatosan egyeztet;
- Közreműködik a projektmenedzsment munkájában;
- A tervek, Megalapozó Dokumentum, eszközlista, valamint a Szakmai program készítéséhez szakmai segítséget nyújt.

## 1.2. A projekt céljainak bemutatása

A több mint másfél évszázados múltra visszatekintő bölcsődei ellátást a jogszabályváltozás előtt csak a 10 ezer főnél nagyobb településeken kellett megszervezni, ám 2017-től minden olyan településen kötelező önkormányzati feladat ennek biztosítása, ahol 40-nél több 3 éven aluli él, vagy legalább 5 gyermek tekintetében erre igény jelentkezik. A kötelezettség teljesítésére, az előírásoknak megfelelő feltételek megteremtésére a jogszabály először 2018 végéig adott lehetőséget, majd ez további két évvel kitolódott.

### 1.2.1. A projekt fő célkitűzései

Jelen projekt keretében létrehozandó új mini bölcsőde kialakításának alapvető céljai megegyeznek a felhívás által megfogalmazott célokkal.

A bölcsődei szolgáltatás létrehozásának célja – a jogszabályi előírásoknak való megfelelésen túl –, hogy a kisgyermek elszájtásuk azokat a készségeket, képességeket, amelyek segítik őket abban, hogy hatékonyan és kiegyensúlyozottan viselkedjenek saját kulturális környezetükben és sikeresen alkalmazkodjanak annak változásaihoz.

További cél, hogy a kora gyermekkori intervenció szemléletének széles körű értelmezésével összhangban minden kisgyermekre és családjára kiterjedő prevenció tevékenységet folytasson az intézmény, valamint hozzájáruljon a családok életminőségének javításához, a szülők munkavállalási esélyeinek növeléséhez.

### 1.2.2 A projekt specifikus céljai

#### *Szolgáltatásbővítés*

Specifikus cél a gyermekjóléti alapellátások fejlesztése, szolgáltatásbővítés, a mini bölcsődei ellátási formához való hozzáférés javítása, a településen mutatkozó igények kielégítése érdekében.

#### *Eszközbeszerezés*

A fejlesztés eredményeként létrejövő bölcsődei szolgáltatás működtetéséhez szükséges eszközök és berendezési tárgyak beszerzése, a vonatkozó 15/1998. (IV. 30.) NM rendelet szerint.

#### *Akadálymentesítés*

Az építésügyi hatóság, valamint a vonatkozó esélyegyenlőségi jogszabályok alapján előírt akadálymentest közlekedést biztosító fejlesztések végrehajtása.

### 1.2.3. A projekt elvárt eredményei

A projekt megvalósításával a projektgazda az alábbi konkrét eredményeket kívánja elérni:

- 1 db új 7 fős mini bölcsődei csoportszoba létrehozása;

- Komfortos, modern és egészséges környezet megteremtése a szolgáltatást igénybe vevő gyermekek számára;
- Az ellátásban részesülő gyermekek és családjaik életminőségének javulása;
- 3 új munkahely létrehozás, melyet hagyományosan nők töltenek be, ezzel a nők foglalkoztatásának elősegítése;
- A gyermekek szülei nagyobb számban vissza fognak tudni térni a munka világába;
- Társadalmi kohézió erősödése, a település és a mikro térség népességmegtartó erejének növekedése;
- A bölcsődei ellátás eredményeként javulnak a gyermekek alapkészségei és kulcskompetenciái. Az új intézményi környezet lehetőséget teremt a HH, HHH gyermekek integrációjára, a tehetséggondozás korai megkezdésére;
- Hosszú távon a régió gazdasági versenyképességének növekedését eredményezi a fejlesztés.

#### 1.2.4. A megvalósítani tervezett tevékenységek hozzájárulása a projekt céljaihoz

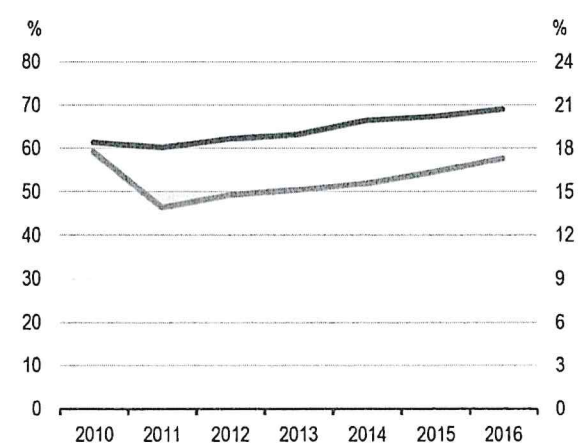
A beruházás megvalósítása révén a bölcsődei szolgáltatáshoz való hozzáférés javul a térségben, mivel a fejlesztéssel épített Parád nagyközség tágabb környezetében, a Pétervásárai járásban csak Sirok községben működik jelenleg bölcsődei szolgáltatás.

A szolgáltatás létrehozásához szükséges eszközök és felszerelések beszerzése során, a beszerzendő eszközök listájának összeállítása során figyelembe lett véve, hogy köztük az alapjátékokon – így különösen baba, labda, játszókendő, képeskönyv, mozgásfejlesztő eszközök – túl szerepeljenek a különféle játékformák eszközei, így különösen mozgásos játékok, gyakorló-, szimbolikus, szerepjátékok, építő-konstruáló játékok, bábozás, barkácsolás eszközei is. Az eszközök között megtalálhatók a mozgásfejlődést segítő, mozgásigényt kielégítő mobil és fix, nagymozgás fejlesztéséhez szükséges eszközök, valamint a finommotorikát és manipuláció fejlesztő eszközök is.

A gyermekek kognitív és értelmi fejlődését szolgáló eszközök, mint a ének, zene, énekes játékok eszközei, a beszédfejlődést elősegítő játékok és eszközök, kreativitást fejlesztő anyagok, eszközök, továbbá az alkotótevékenységek eszközei és a környezet megismerését segítő eszközök is beszerzésre kerülnek.

A beszerzendő eszközök segítségével, az alkalmazni tervezett, a jogszabályi előírásoknak megfelelő végzettségű gondozók szakmai munkájának köszönhetően a kisgyermekek elsajátítsák azokat a készségeket, képességeket, amelyek segítik őket abban, hogy hatékonyan és kiegyensúlyozottan viselkedjenek saját kulturális környezetükben és sikeresen alkalmazkodjanak annak változásaihoz.

A kisgyermekek gondozását elsősorban otthoni keretek között, a családtámogatási ellátások igénybevétele mellett, hagyományosan az anyák oldják meg. A napközbeni ellátás igénybevétele – mivel a dolgozó szülő munkaidejére biztosítja a kisgyermekek számára a gondozást – szoros kapcsolatban áll a foglalkoztatottság szintjével. A KSH felmérése szerint 2011-től, ahogy nőtt a 15–49 éves, gyermeket nevelő nők körében a foglalkoztatottak aránya, a 3 éven aluli gyermekek egyre nagyobb hányada jelent meg a bölcsődékben, családi napköziben, amit elősegített a férőhelykínálat bővülése is.



— Foglalkoztatási ráta, % (forrás: MEF) – bal tengely  
 — Napközbeni ellátásban részesülők aránya, % – jobb tengely

A gyermeket nevelő 15-49 éves nők foglalkoztatási rátája és az ellátásban részesülő 3 éven aluli gyermekek

A fentiek alapján elmondható, hogy a minibölcsődei szolgáltatás létrehozásával a projekt egyértelműen hozzájárul a szolgáltatást igénybe vevő családok életminőségének javításához, a szülők munkavállalási esélyeinek növeléséhez.

A projekt eredményeként létrejövő új mini bölcsődei szolgáltatás a Bendegúz Óvoda, Gyermekjóléti és Alapszolgáltató Intézmény, mint többcélú közös igazgatású intézmény keretein belül tervezi működtetni a projektgazda önkormányzat.

A működtetési forma ezen megválasztásával egy intézményen belül lesz elérhető a bölcsődei szolgáltatás és a gyermekjóléti szolgáltatás, ezzel a két szolgáltatást nyújtó szakemberek hatékonyan tudnak együttműködni, melynek eredményeként hatékonyan meg tud valósulni minden kisgyermekre és családjára kiterjedő prevenció tevékenység.

### 1.3. Alátámasztottság bemutatása

Parád területén jelenleg nem elérhető a bölcsődei szolgáltatás, a település tágabb környezetében a Pétervásárai járásban is csupán egy településen, Sirokban érhető el a szolgáltatás.

A Siroki Szociális és Gyermekjóléti Alapszolgáltatói Központ bölcsődei férőhelyeinek száma 2018-ban 12 fő volt, a beíratott gyermekek száma szintén 12 fő, az az intézmény 100%-os kihasználtság mellett működik, mint a járás egyetlen bölcsődéje.<sup>1</sup>

Parád nagyközségben a 0-3 éves korosztály létszáma, valamint – ezen belül – a hátrányos- és halmozottan hátrányos helyzetűek száma és aránya az alábbi táblázat szerint alakult az elmúlt három évben.<sup>2</sup>

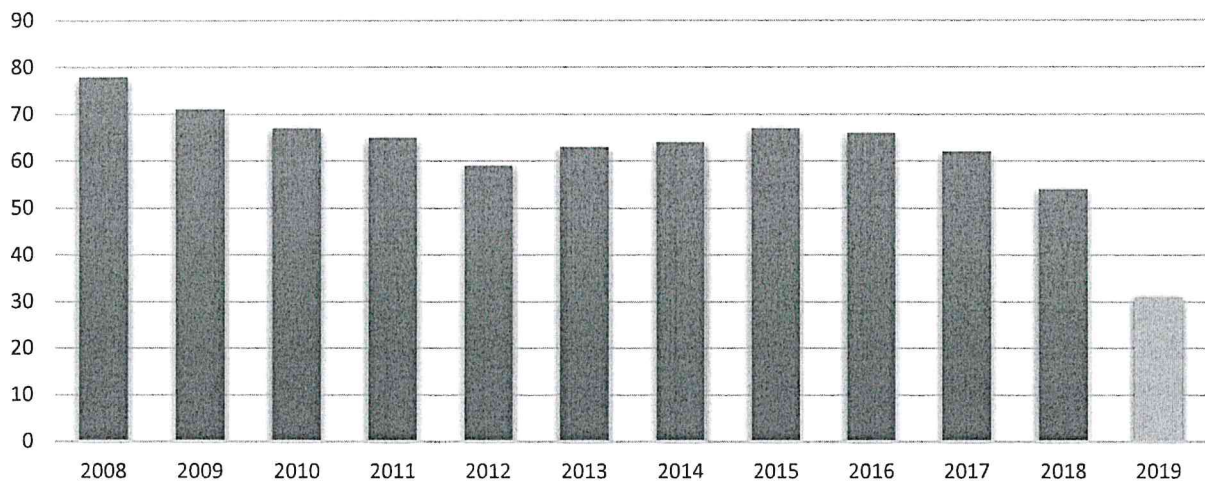
	2016	2017	2018	2019 szeptemberig
<b>0-3 évesek</b>	66 fő	62 fő	54 fő	31 fő
<b>Rendszeres gyermekvédelmi kedvezményre jogosultak</b>	7 fő	8 fő	7 fő	8 fő
	10,61%	12,90%	12,96%	25,81%
<b>Hátrányos helyzetűek</b>	4 fő	4 fő	3 fő	7 fő
	6,06%	6,45%	5,56%	22,58%
<b>Halmozottan hátrányos helyzetűek</b>	1 fő	4 fő	1 fő	1 fő
	1,52%	6,45%	1,85%	3,23%

A 0-3 éves korosztály az elmúlt három évben folyamatosan csökkent. A korosztály létszámának alakulását nagyobb időintervallumban vizsgálva látható, hogy létszámuk körülbelül 7 – 8 éves intervallumban hullámzik, így vélhetően a 2019. évi végleges adatok egy minimumot fognak jelenteni.

<sup>1</sup> Forrás: KSH

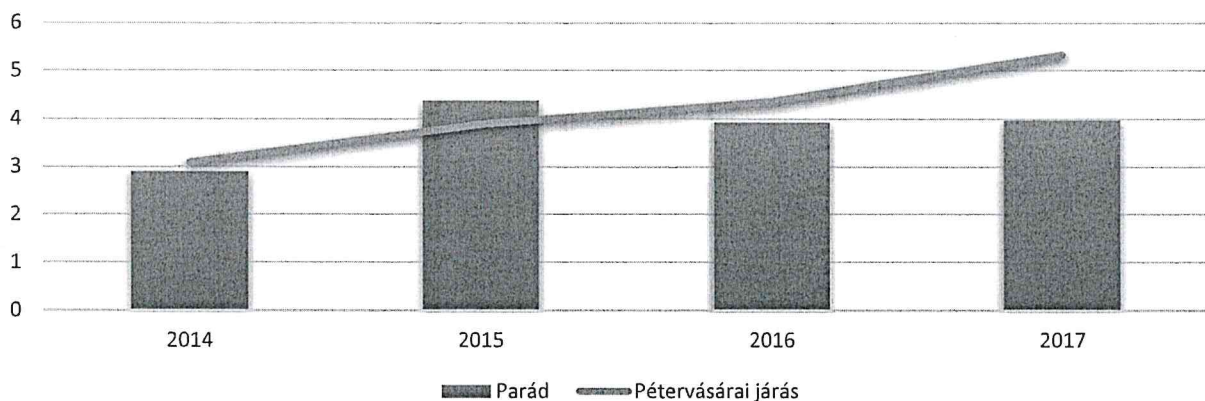
<sup>2</sup> Forrás: Parád Nagyközségi Önkormányzat





A 0-3 éves korosztály létszámának alakulása Parádon<sup>3</sup>

Ezt támasztja alá, ha megvizsgáljuk a házasságkötések számának 1000 lakosra vetített számát, mely érték 2014 óta átlagosan emelkedő tendenciát mutat, a Pétervásárai járás értékeihez hasonlóan.



1000 lakosra eső házasságkötések száma<sup>4</sup>

A 2019-ben meghirdetett családvédelmi akcióterv elemei, mint a falusi CSOK, a babaváró támogatás, a jelzáloghitelekhez nyújtott támogatások vagy a négy- vagy többgyermekes anyák SZJA mentessége mind a születendő gyermekszám-, így a 0-3 éves korosztály létszámának emelkedését vetítik elő.

A fentiek alapján vélelmezhető, hogy a projekt tervezett zárásának időpontjára, 2022.07.31.-re Parád nagyközség vonatkozásában a Gyvt. 94.§ (3a) bekezdése szerinti ellátási kötelezettség áll be.

#### 1.4. A projekt tartalma, megvalósíthatósága

Parád nagyközségben a projekt eredményeként létrejövő mini bölcsődei szolgáltatás, hiánypótló szolgáltatásként jelenik meg a kisgyermekes szülők számára. A beruházás a 100 férőhelyes Bendegúz Óvoda, Gyermekjóléti és Alapszolgáltatási Intézmény épületében valósul meg, mely intézmény jelenleg a 3-5 éves korcsoport elhelyezését biztosítja, azzal, hogy az óvodába felveszik a 2,5 éves gyermekeket is a szabad kapacitások terhére. A négy csoportos óvoda 2017-ben 63 %-os kihasználtság mellett, 3 csoporttal működött, a jelenleg nem használt csoportszoba kerül átalakításra úgy, hogy alkalmas legyen a mini bölcsődei szolgáltatás fogadására.

<sup>3</sup> Forrás: TEIR és Parád Nagyközségi Önkormányzat

<sup>4</sup> Forrás: TEIR

Ezen átalakítással az intézményben folyó óvodai nevelési munka veszélyeztetése nélkül alakítható ki a tervezett 7 férőhelyes, egy nevelési gondozási egységből álló, 1 csoportszobás mini bölcsőde, mely megoldja Parád nagyközség férőhely szükségletét, továbbá az esetleges szabad kapacitások terhére a szomszédos településről érkező kisgyermekeket is fogadni tudja. A bölcsődei szolgáltatás létrehozásával egyúttal a megfelelő korcsoportba tartozó gyermekekkel a korcsoportnak megfelelő végzettségű szakemberek foglalkozhatnak, ezzel elősegítve a kisgyermek legoptimálisabb fejlődését.

A projekt végrehajtása során a projektgazda, Parád Nagyközségi Önkormányzat az alábbi tevékenységeket tervezi megvalósítani:

Fejlesztéssel érintett bölcsődei/mini bölcsődei intézmény, családi bölcsődei szolgáltatás NEVE, ÁGAZATI AZONOSÍTÓJA (amennyiben rendelkezik vele) és CÍME	Önállóan támogatható tevékenység	Kötelezően megvalósítandó tevékenység	Választható tevékenység
Parád Kossuth L. út 128. (BENDEGÚZ Óvoda, Gyermejköléti és Alapszolgáltatási Intézmény, épülete)	meglévő helyiség átalakítása	akadálymentesítés	eszközbeszerzés
	meglévő helyiségek felújítása	nyilvánosság biztosítása	játszóudvar kialakítása
		energiahatékonysági szempontok érvényesítése	kerékpár támaszok és tárolók kiépítése

#### 1.4.1. A tervezett fejlesztés részletezése

A szolgáltatás kialakítására a Parád 750/5 hrsz.-ú, a természetben a Parád, Kossuth L. út 128. szám alatt található ingatlanon kerül sor, a hatályos jogszabályoknak és szabványoknak megfelelően. A 8.868 m<sup>2</sup>-es ingatlan Parád Nagyközségi Önkormányzat tulajdonában áll, az ingatlanon lévő épületben kapott helyet a Bendegúz Óvoda, Gyermejköléti és Alapszolgáltatási Intézmény, melynek egy csoportszobáját érinti a fejlesztés, itt kerül kialakításra az új mini bölcsődei csoportszoba. Az óvodában meglévő funkciók kerültek részben megfeleltetésre a bölcsődéhez szükséges funkciócsoportokkal. Ezen felül egy további a jelenlegi tornaterem rész előtti tér beépítése történik meg, mely kinti játéktároló helyiség funkciót kap.

A meglévő épület öntöttfalas technológiával készült. Falai 15 cm vastag vasbeton falak.

A tervezés az projektgazda igényei, az építési előírások (OTÉK, tovább a vonatkozó egyéb jogszabályok), valamint az építészeti-műszaki lehetőségek figyelembevételével történik. A bölcsőde működési, -üzemeltetési tervezésénél az MSZ24210-1 szabvány előírásai kerülnek figyelembevételre.

##### *Meglévő helyiség átalakítása*

A mini bölcsőde az épület DNY-i részében kerül kialakításra. A tervezett csoportszoba a mini bölcsődére vonatkozó rendelkezések alapján hét gyermek nevelését tudja biztosítani.

Az épület tartószerkezetét érintő változás ezen területen nem történik. Új válaszfalak épülnek be, illetve a meglévő falakba új nyílászárók kerülnek, melyek kiváltása szükséges. A kinti játéktároló helyiség esetében új 30 cm vastag vázkerámia teherhordó falak kerülnek beépítésre, 15 cm kiegészítő hőszigeteléssel. A jelenlegi magastető meghosszabbításával kerül a helyiség lefedésre. A bölcsődei csoportszobához kapcsolódva egy fedett terasz épül, továbbá egy az óvoda kertjét leválasztó kerítés.

##### *Meglévő helyiségek felújítása*

A meglévő épület ÉK-i részében találhatóak azon helyiségek, melyek a meglévő óvodai funkció kiszolgáló funkcióit tartalmazzák úgy, mint nevelői szoba, a szükséges öltözőkkel, iroda, fektető, valamint raktár és

irattár. Ezen helyiségek funkciói a létrejövő bölcsődei szolgáltatáshoz szükséges funkciókkal megegyeznek, ezért közös használatú helyiségekként fognak funkcionálni a továbbiakban.

Ezen helyiségek esetében felújítási munkák történnek úgy, mint padlócsere, nyílászárócsere, festés.

A felújítással érintett helyiségek esetében, a Felhívás 3.4.1.1 A)3) pontja értelmében a közös használat miatt költségáryosítás nem történik.

#### *Helyiséglista*

A tervezett átalakítással és felújítással érintett helyiségek listáját az alábbi táblázat tartalmazza:

Helyiséglista	
Minibölcsődei foglalkoztató	40,91 m <sup>2</sup>
Gyermeköltöző	6,99 m <sup>2</sup>
Fürösztő	11,65 m <sup>2</sup>
Tároló	3,22 m <sup>2</sup>
Kültéri WC	3,60 m <sup>2</sup>
Ak. mentes WC	5,82 m <sup>2</sup>
Közlekedő	4,40 m <sup>2</sup>
Fektető	11,96 m <sup>2</sup>
Nevelői szoba	22,56 m <sup>2</sup>
Teakonyha	5,12 m <sup>2</sup>
Öltöző	4,42 m <sup>2</sup>
Mosdó	3,36 m <sup>2</sup>
Dolgozói étkező	10,73 m <sup>2</sup>
Bölcsődei raktár	6,38 m <sup>2</sup>
Irattár	4,15 m <sup>2</sup>
Kinti játéktároló	25,62 m <sup>2</sup>
Fedett terasz	29,41 m <sup>2</sup>
<b>Összesen:</b>	<b>170,89 m<sup>2</sup></b>

#### *Akadálymentesítés*

A mini bölcsőde megközelítése az óvoda meglévő bejáratán keresztül történik. A bölcsődei csoportszoba akadálymentesen közelíthető meg. A csoportszoba mellett került kialakításra az akadálymentes WC.

Továbbá az épület főbejáratánál egy, az előírásoknak megfelelő ráma kerül kialakításra, az épületbe történő akadálytalan bejutás biztosítása érdekében. Ugyanezen okból a bejárati ajtó is lecserélésre kerül a megfelelő, a kerekesszékes ügyfelek bejutását biztosító nyílásméret érdekében.

Az épületen belüli akadálymentes közlekedést burkolati jelek, kihelyezett táblák fogják biztosítani.

#### *Nyilvánosság biztosítása*

A projekt keretében a kötelező nyilvánosság biztosítása, a Széchenyi 2020 Kedvezményezettek tájékoztatási kötelezettségei útmutató és arculati kézikönyv „KTK 2020” c. dokumentum útmutatásainak megfelelően történik.

### *Energiahatékonysági szempontok érvényesítése*

Az épület átalakításának és felújításának tervei (engedélyezési szintű tervdokumentáció és műszaki kiviteli tervdokumentáció) a mindenkor hatályos, az energetikai jellemzőket szabályozó és előíró jogszabályoknak, így különösen az épületek energetikai jellemzőinek meghatározásáról szóló 7/2006. (V. 24.) TNM rendelet előírásainak megfelelően készülnek.

### *Eszközbeszerezés*

A mini bölcsőde berendezéséhez és felszereléséhez szükséges eszközök beszerzése a jelen dokumentum mellékletét képező eszközlista alapján tervezett. A lista a személyes gondoskodást nyújtó gyermekjóléti, gyermekvédelmi intézmények, valamint személyek szakmai feladatairól és működésük feltételeiről szóló 15/1998. (IV. 30.) NM rendelet előírásai alapján került összeállításra, a tervezett csoportlétszám figyelembevételével.

Az eszközök kiválasztásánál alapvető szempont, hogy a gyermekek ellátásához szükséges eszközök és felszerelések biztonságosak, jó minőségűek, fertőtleníthetők legyenek és az ellátott gyermekek életkorához, testméretéhez igazodjanak. Az adott eszközök, felszerelési tárgyak mennyisége úgy került megállapításra, hogy minden egyidejűleg jelen lévő gyermek és felnőtt igényét teljesíteni lehessen.

### *Játzóudvar kialakítása*

A mini bölcsődei csoport előtti kertterületen egy a bölcsődei korosztálynak megfelelő, jogszabályokban előírt feltételek szerinti fix mozgásfejlesztő eszközöket, valamint párasító pancsolót tartalmazó játszókert létesül, a meglévő óvodai funkciót betöltő játszókerttől biztonságosan leválasztva.

A mobil mozgásfejlesztő eszközök és játékok tárolása érdekében kerül kialakításra az előzőekben már leírt kinti játéktároló helyiség.

### *Kerékpár támaszok és tárolók kiépítése*

A kerékpárral érkező ügyfelek érdekében az intézmény főbejárata mellett a „Kerékpárforgalmi létesítmények tervezése” c. Ütügyi Műszaki Előírásnak (a továbbiakban: ÚME) megfelelő kerékpár támaszok és/vagy tároló létesül.

### *Parkolás, parkolómérleg*

Mini bölcsőde esetén a foglalkoztató nettó alapterületének minden megkezdett 20 m<sup>2</sup>-e után egy parkoló kialakítása szükséges, így összesen 3 parkoló biztosítása szükséges.

A szükséges parkolószám biztosított a már meglévő – az Önkormányzat által már korábban kialakított – külön parkoló területén. Ezen felül egy akadálymentes parkoló biztosítandó, amely az óvodához tartozó külső parkolóban szintén rendelkezésre áll.

## 1.5. Kapcsolódás

A beruházás közvetlenül és közvetett úton is kapcsolódik már megvalósult, illetve még megvalósulás alatt álló projektekhez, köztük nem csak infrastrukturális beruházásokhoz, hanem több ESZA fejlesztéshez is.

### 1.5.1. Közvetlen kapcsolódású projektek

Pard nagyközségben jelenleg nem érhető el bölcsődei szolgáltatás, azt jelen pályázat keretében kívánja létrehozni az Önkormányzat, ezért a projekt közvetlen módon nem kapcsolódik hasonló tárgyú korábbi, illetve jelenlegi – a projektgazda által megvalósított, illetve megvalósítás alatt álló – pályázati konstrukcióhoz sem.

### *A gyermekétkeztetés feltételeit javító fejlesztések*

2017-ben az Önkormányzat a pénzügyminiszter – a belügyminiszterrel és az emberi erőforrások miniszterével egyetértésben – meghirdetett pályázata alapján fejlesztette a központi főzőkonyháját, mely konyha a jelen fejlesztéssel érintett épületben található. A projekt keretében a belső tér átalakításra került, megvalósult a teljes burkolatcsere, megújult a konyha szellőztető rendszere és hővisszanyerő egysége. A gépészeti felújítás során az elavult technológiai eszközök cseréjére is sor került.

#### *Lehatárolás*

A beruházás során a mini bölcsőde működtetéséhez szükséges konyhai eszközök, felszerelések kerülnek beszerzésre, melyek a 0-3 éves korosztály étkeztetéséhez szükségesek. Ilyenek például a korosztálynak megfelelő edényzet, evőeszközök, vagy az ételek előállításához szükséges pürésítő eszközök. „A gyermekétkeztetés feltételeit javító fejlesztések” tárgyú pályázat megvalósulásának idején bölcsődei szolgáltatás még nem volt elérhető, ezért jelen fejlesztés eredményeként beszerzendő eszközök egyértelműen elhatárolhatók a korábbi fejlesztéstől.

#### 1.5.2. Közvetett kapcsolódású projektek

##### *TOP-5.1.2-15-HE1-2016 Helyi foglalkoztatási együttműködések*

Parád település – további 37 másik észak-hevesi településsel együtt - megvalósítási helyszíne a „Foglalkoztatási együttműködés Észak-Hevesben” című projektnek. A paktum projekt célja képzési és foglalkoztatási programok megvalósítása Heves megye egyik legelmaradottabb és foglalkoztatási szempontból is leghátrányosabb térségében. A kisgyermeket nevelő szülők ezen projekt segítségével piacképes szakmához juthatnak a különböző képzési programok segítségével, továbbá elhelyezkedésük esetén bér- és járuléktámogatásban részesülhetnek. Ezzel a szülők munkaerőpiacra történő (vissza)térését támogatja, ha kisgyermeküket az új mini bölcsődében biztonságos környezetben tudják elhelyezni.

##### *TOP-5.3.1-16-HE1-2017 A helyi identitás és kohézió erősítése*

Szintén megvalósítás alatt áll a településen „A helyi identitás és kohézió erősítése Parádon” című projekt. A projekt célja a településen élők helyi identitástudatának erősítése, a vidéki közösségek fejlesztése többek között a fiatalok helyben tartása érdekében. Sikeres projektmegvalósítás esetén várhatóan emelkedik a helyben élők elégedettsége a településsel szemben, így csökkenhet az elvándorlások száma. A helyben maradó fiatalok remélhetőleg helyben alapítanak családot és megszületendő gyermekeik számára helyben lesz elérhető a bölcsődei szolgáltatás.

##### *TOP-2.1.3-16-HE1-2017 Települési környezetvédelmi infrastruktúra-fejlesztése*

Jelenleg befejezéséhez közeleg a „Csapadékvíz-elvezetés a Kékesi úton” című projekt, melynek keretében a nagyközség 2 utcájában, a Kékesi úton és a Hársfa utcában kerül fejlesztésre a csapadékvíz elvezető rendszer (az érintett két utca körülöleli a jelen pályázat keretében fejlesztendő ingatlant). A projekt megvalósulásával a település védetté válik a villámárvizek esetén jelentkező károktól, ami nem csak a magánszemélyek, de az Önkormányzat tulajdonában álló vagyontárgyak – így az új bölcsődei szolgáltatásnak helyet adó óvoda épülete – vonatkozásában is kiemelt jelentőségű.

#### 1.6. Indikátor célérték vállalás részletezése

Indikátor neve	Alap	Mértékegység	Típus	Célérték	Azonosító
Újonnan létrehozott, 0-3 éves gyermekek elhelyezését biztosító férőhelyek száma	ERFA	db	OP kimeneti	7	PO21
Fejlesztett, 0-3 éves gyermekek elhelyezését biztosító férőhelyek száma	ERFA	db	OP kimeneti	0	PO20

A projekt keretében egy új bölcsődei intézmény kerül kialakításra egy mini bölcsődei csoporttal, melyek férőhelyszáma 1 x 7 fő, így az indikátorvállalás 7 db az „Újonnan létrehozott, 0-3 éves gyermekek elhelyezését biztosító férőhelyek száma” c. indikátor vonatkozásában.

Parád településen jelenleg nem működik bölcsődei szolgáltatás ezért a „Fejlesztett, 0-3 éves gyermekek elhelyezését biztosító férőhelyek száma” elnevezésű indikátor vonatkozásában tett vállalás 0 db.

### 1.7. A tervezett költségek szakmai indoklottsága

A projektgazda a pályázat költségeinek tervezését a költséghatékonyság elveit szem előtt tartva és a felhívásban meghatározott előírásokat, költségvetési korlátokat figyelembe véve, valamint az előkészítésre már megkötött szerződés alapján végezte.

A projektgazda nem támogatható, valamint saját teljesítésben megvalósítandó tevékenységeket nem tervez, az elszámolni kívánt költségek az alábbiak szerint alakultak:

Elszámolható költségek	Nettó	Áfa	Bruttó	Max. mérték	%
Projekt előkészítés	7 400 000	1 890 000	9 290 000	7,0%	6,8846%
Tervezési feladatok + szakvélemények	5 000 000	1 350 000	6 350 000	-	4,7058%
Az előkészítéshez kapcsolódó szakértői feladatok ellátása	300 000	0	300 000	-	0,2223%
Megalapozó dokumentum elkészítése	2 000 000	540 000	2 540 000	-	1,8823%
Hatósági díjak	100 000	0	100 000	-	0,0741%
Közbeszerzési eljárások lefolytatása	1 000 000	270 000	1 270 000	1,0%	0,9412%
Műszaki ellenőri szolgáltatás	1 000 000	270 000	1 270 000	1,0%	0,9412%
Projektmenedzsment	2 500 000	675 000	3 175 000	2,5%	2,3529%
Tájékoztató, nyilvánosság biztosítás	94 260	25 450	119 710	0,5%	0,0887%
Megvalósításhoz kapcsolódó szakértői feladatok ellátása	200 000	0	200 000	-	0,1482%
Építés	89 420 080	24 143 422	113 563 502	-	84,1589%
Eszközbeszerzés	4 764 713	1 286 473	6 051 186	-	4,4844%
<b>Összesen</b>	<b>106 379 053</b>	<b>28 560 344</b>	<b>134 939 398</b>		

#### 1.7.1. Projekt előkészítés

Az előkészítő tevékenység legfőbb célja, hogy a projekt szakmailag kellően megalapozott legyen, megfelelő szakmai, személyi és infrastrukturális háttér álljon rendelkezésre a megvalósításhoz, illetőleg, hogy a beszerzésekhez kapcsolódó szükséges eljárások a hatályos jogszabályi kereteknek megfelelően, a projekt sikeres megvalósulását lehetővé tevő ütemezésben tudjanak megvalósulni.

A projekt előkészítésére fordítandó bruttó 9 290 000 Ft az alábbi tételekből tevődik össze:

*Tervezés + szakvélemények (bruttó 6 350 000 Ft)*

A projekt megfelelő műszaki, pénzügyi megalapozásához, a vonatkozó építésügyi jogszabályoknak és szabványoknak való megfelelés érdekében már előzetesen tervezőcéggé lett kiválasztva. A projekt előkészítéséhez elkészült a koncepcióterv (jelen megalapozó dokumentum melléklete), pozitív támogatói döntés esetén ezen tervek lesznek kidolgozva engedélyezési szintű-, illetve kiviteli szintű tervdokumentációvá. A tervező feladatát képezi továbbá a szükséges további – a tervekhez kapcsolódó – szakvélemények

(rehabilitációs környezettervező szakértő/szakmérnök, épületenergetikai szakértő) beszerzése, elkészíttetése. Az elkészült engedélyezési szintű terveket, azok valamennyi mellékletével együtt a tervező nyújtja be engedélyeztetésre, a szerződésese összeg tartalmazza az engedélyezéshez szükséges valamennyi dokumentum beszerzésének költségét is.

*Az előkészítéshez kapcsolódó szakértői feladatok ellátása (bruttó 300 000 Ft)*

A mini bölcsődei szolgáltatás szakszerű, a vonatkozó jogszabályoknak, szakmai szabályoknak és szokásoknak megfelelő kialakítása érdekében – a felhívással összhangban – együttműködési megállapodás került megkötésre a Magyar Bölcsődék Egyesületével, akik módszertani szakértőt jelöltek ki. A módszertani szakértő a projekt előkészítő szakaszától, a tervezéstől kezdődően a működési engedély megszerzéséig támogatja a projekt megvalósulását. Jelen soron a szerződésese összeg (500 000 Ft) 60%-a kerül elszámolásra.

*Megalapozó dokumentum elkészítése (bruttó 2 540 000 Ft)*

A pályázat alapidokumentumának, a megalapozó dokumentum elkészítésére a projektgazda önkormányzat nem rendelkezik megfelelő szaktudással és tapasztalattal, valamint a feladat elvégzésére humán erőforrással és kapacitással, ezért külső szakértő szervezetet választott ki, aki a megfelelő kompetenciák birtokában elkészítették jelen dokumentumot.

*Hatósági díjak (bruttó 100 000 Ft)*

A mini bölcsődei szolgáltatás kialakításához szükséges átalakítások és felújításokhoz készülő tervek építésügyi, valamint egyéb szakhatóságok engedélyezési eljárási díjai.

1.7.1. Közbeszerzési eljárások lefolytatása (bruttó 1 270 000 Ft)

A jogszabályi előírásoknak megfelelően, független akkreditált közbeszerzési szaktanácsadó (FAKSZ) került kiválasztásra már a projekt előzetes kiválasztásai során. A FAKSZ feladata az építési beruházásra vonatkozó közbeszerzési eljárás teljeskörű (közbeszerzéshez kapcsolódó tervek elkészítése, specifikációk, alkalmassági kritériumok meghatározása, közbeszerzéssel kapcsolatos dokumentáció elkészítése) lebonyolításán túl, a nem közbeszerzésköteles beszerzések körének meghatározása, illetve ezen beszerzési folyamatokban való részvétel. A szerződésese összeg tartalmazza a közbeszerzési eljárás során felmerülő valamennyi díjat.

1.7.1. Műszaki ellenőri szolgáltatás (bruttó 1 270 000 Ft)

A tervezést és engedélyeztetést követően, a kivitelezési munkák lebonyolításának ellenőrzéséhez, megfelelő jogosultsággal rendelkező műszaki ellenőr kerül kiválasztásra. A műszakiellenőr feladata, és felelőssége, a kiviteli terveknek és engedélyeknek megfelelő kivitelezés ellenőrzése, az előírásoknak a kivitelezővel történő betartatása. Felelős az építési napló vezetéséért, részt vesz a kivitelezést követő átadás-átvételi eljárásban, ellenőrzi a feltárt hibák, hiányosságok kijavítását.

1.7.1. Projektmenedzsment (bruttó 3 175 000 Ft)

A pályázat szakszerű lebonyolításához a projektgazda önkormányzat nem rendelkezik megfelelő, szabad humán erőforrás kapacitással, ezért a 272/2014. (XI.5.) Kormányrendeletben foglaltakra is figyelemmel, külső projektmenedzsment szervezetet tervez igénybe venni.

A projektmenedzsment feladatai közé tartozik a Közreműködő Szervezettel való kapcsolattartás, a Támogatási Szerződés megkötésében való közreműködés, a Pályázati e-ügyintézési felület kezelése, a támogatási előleg igénylése és elszámolása, időközi kifizetési igénylések elkészítése a támogatási szerződésben foglalt ütemezés szerinti mérföldkövek figyelembe vételével, záró kifizetési igénylés elkészítése, szakmai beszámoló elkészítése a projekt műszaki-szakmai előrehaladásának bemutatásával a projekt eredményességéről, szerződésmódosítások és változás-bejelentők készítése, közreműködés a helyszíni ellenőrzések folyamán, projekt fenntartási jelentés készítése.

### 1.7.1. Tájékoztatás, nyilvánosság biztosítás (bruttó 119 710 Ft)

A kötelezően megvalósítandó nyilvánosság biztosításával kapcsolatos tevékenységeket a Széchenyi 2020 Kedvezményezettnek tájékoztatási kötelezettségei útmutató és arculati kézikönyv „KTK 2020” c. dokumentum útmutatásainak megfelelően tervezi a projektgazda.

A projekthez igényelt támogatási összeg 134 939 398 Ft. Ezt figyelembe véve a projektgazda a megvalósítás során a 150 millió Ft alatti infrastrukturális fejlesztésekre vonatkozó a kommunikációs csomag tartalma szerint jár el, az alábbiak szerint:

Kommunikációs feladat	Végrehajtandó feladat	Elszámolható költség (Ft)
Kommunikációs terv készítése	Legkésőbb a támogatási szerződés megkötésekor elkészül a kommunikációs terv, mely a projekt életútjához kapcsolódó kommunikációs tevékenységeket, azok időbeni ütemezését és az eszközökhöz rendelt költségeket tartalmazza.	Nincs költség-vonzata
Sajtóközlemény kiküldése a projekt indításáról és a sajtómegjelenések összegyűjtése	A projekt indításáról tájékoztató kerül kiküldésre, mely a sajtó és azon keresztül a széles közvélemény tájékoztatásául szolgál a projekt állásáról és fontosabb adatairól.	Nincs költség-vonzata
A kedvezményezett működő honlapján a projekthez kapcsolódó aloldal létrehozása és folyamatos frissítése a projekt fizikai zárásáig	A projekt megvalósítása során a honlapra feltöltésre kerülnek a projekt fejlesztési adatai, emellett biztosított lesz a honlap naprakész frissítése.	63 218 Ft
A beruházás helyszínén „C” típusú tájékoztató tábla elkészítése és elhelyezése	Az arculati kézikönyv betartása mellett a beruházás helyszínére kihelyezésre kerül 1 db „C” típusú tábla, melyen a projekt adatai kerülnek feltüntetésre. A tábla a projekt zárását követően a fenntartási időszakban is kint marad.	6 492 Ft
Kommunikációs célra alkalmas fotódokumentáció készítése	A projekt megvalósítása során professzionális minőségű fotók készülnek a fejlesztés szakaszairól, a fotódokumentáció segítségével jól szemléltethető a fejlesztés előtti és utáni állapot.	50 000 Ft
Sajtóközlemény kiküldése a projekt zárásáról	A projektzárásról tájékoztató kerül kiküldésre, mely a sajtó és azon keresztül a széles közvélemény tájékoztatásául szolgál a projekt állásáról és fontosabb adatairól.	Nincs költség-vonzata
TÉRKÉPTÉR feltöltése a projekthez kapcsolódó tartalommal	A projekt megvalósítása során feltöltésre kerül a TÉRKÉPTÉR, melyen a projekt fontosabb adatai kerülnek rögzítésre és a fejlesztés során készített fotók kerülnek dokumentálásra.	Nincs költség-vonzata
<b>Mindösszesen (bruttó)</b>		<b>119 710 Ft</b>

### 1.7.1. Megvalósításhoz kapcsolódó szakértői feladatok ellátása (bruttó 200 000 Ft)

A bölcsődei módszertani szakértővel kötelező az együttműködés a projekt teljes megvalósítási időtartama alatt. Jelen tevékenység keretében – a projektmenedzserrel együttműködve – a beruházás megvalósítását folyamatosan figyelemmel kísérni, valamint ellenőrzi az eszközök megrendelését, hogy az a pályázattal összhangban, a kisgyermekek igényeinek megfelelően történjen meg. A beruházás befejezését követően a működési engedély megszerzésében, a szükséges dokumentumok elkészítésében is segítséget nyújt. A soron a szerződéses összeg (500 000 Ft) 40 %-a kerül elszámolásra.



### 1.7.1. Építés (bruttó 113 563 502 Ft)

Az építési soron a mini bölcsődei szolgáltatáshoz szükséges azon átalakítási és felújítási munkák kerülnek elszámolásra, melyek lehetővé teszik a gyermekek egészséges, biztonságos körülmények közötti ellátását, nevelését, pihenését, öltözését, tisztálkodását, étkezését, továbbá megfelelnek az építésügyi jogszabályoknak, valamint az egészségvédelmi és munkavédelmi követelményeknek, biztosítják a mini bölcsőde akadálymentes megközelíthetőségét.

Szintén ezen a soron kerül elszámolásra a mini bölcsődei gyermekcsoport egyidejű befogadására és egészséges, biztonságos körülmények közötti tevékenységére alkalmas játszóudvar létesítésének a költsége, mely a meglévő udvarból kerül leválasztásra.

A fejlesztés során egy csoportszoba kerül átalakításra, továbbá a felújítás olyan közös használatú helységeket érint melyek esetén a Felhívás 3.4.1.1 A)3) pontja értelmében költségarányosítás nem történik, illetve nem lehetséges.

### 1.7.1. Eszközbeszerzés (6 051 186 Ft)

Az eszközbeszerzés soron a személyes gondoskodást nyújtó gyermekjóléti, gyermekvédelmi intézmények, valamint személyek szakmai feladatairól és működésük feltételeiről szóló 15/1998. (IV. 30.) NM rendelet melléklete szerinti eszközök és felszerelések bekerülési értéke kerül elszámolásra, melyek a gyermekek életkori sajátosságainak megfelelően kerültek kiválasztásra.

Az eszközök kiválasztásakor az alábbi szempontok lettek figyelembe véve:

#### *Egészségügyi szempontok*

Az eszközök könnyen tisztíthatók, fertőtleníthetők legyenek, balesetet ne okozzanak (ne legyen könnyen törhető, ne essen szét darabjaira, éles sarkai ne legyenek, ne lógjon hosszú zsinóron, ne legyen túl nehéz). A csecsemő korú gyermekek játékaik ne legyenek olyan kis méretűek melyek orrba, fülbe, garatba kerülhetnek.

#### *Pedagógiai szempontok*

Minden tevékenységformához legyenek megfelelő játékszerek (manipuláció, konstruálás, utánozó-, szerepjáték, mozgásfejlesztő játék..., stb.), a játék színe, nagysága, formája keltse fel és tartsa ébren a gyermek érdeklődését, több fajta tevékenységre lehessen felhasználni, továbbá a játékválasztásnál szempont a nemek közötti egyenlőség elvének betartása (a kislányoknak is legyen autó, a fiúknak is baba).

#### *Kivitelezés*

Az eszközök legyenek igényes kivitelezésűek, illetve a fokozott használatra alkalmasak legyenek.

A beszerezni kívánt eszközök listája jelen megalapozó dokumentum mellékletét képezi.

## 2. Kockázatok bemutatása

Minden projekt megvalósítása bizonyos – külső és szervezeten belüli – kockázatokkal jár. A projekt végrehajtása során akadályok merülhetnek fel, amelyek jelentős része elkerülhető vagy megoldható, amennyiben ezekre előre számítottak a projektet megvalósítók, és elkerülésükre megfelelő kockázatkezelési módszereket dolgozhatnak ki.

A táblázatban egy 1-től 7-ig terjedő skálán jelöljük, hogy az egyes kockázatok bekövetkezésének mekkora a becsült valószínűsége (1-alacsony, 4-közepes, 7-magas), illetve a bekövetkezés esetén várható hatás (kár) mértékét (1-csekély, 4-közepes, 7-jelentős). A kettő szorzata a kockázati indexet adja, mely minél magasabb annál kockázatosabb az adott tényező a projekt megvalósítására nézve.

### 2.1. Műszaki kockázatok

Kockázat	Becsült valószínűség	Várható hatás	Kockázati index
Nem megfelelő tervezésből eredő hibák	2	4	8
Szakmai háttéranyag nem a megfelelő ütemben, határidőben készül el	2	3	6
Kivitelezési határidők csúszása	4	6	24
Gépek, berendezések hirtelen meghibásodása	3	6	18

Az előkészítési szakasz során a projekt egyes tevékenységeinek elvégzésére megfelelő szaktudású kollégák állnak rendelkezésre, illetve kerülnek bevonásra, így minden területen magas szakmai hozzáértéssel és tapasztalattal az esetleges hibák, kockázatok bekövetkezési valószínűsége alacsony. A műszaki kockázatok tekintetében a kivitelezési határidők be nem tartása fontos kockázati tényező lehet, elkerülésüket olyan külső tényezők is befolyásolják, mint a gyakran kiszámíthatatlan időjárás. Bekövetkezési gyakoriságuk közepes, a projektekre gyakorolt hatásuk nagy. Ezen kockázatok csökkentése érdekében a tervezési és kivitelezési szerződésekbe, illetve a kiválasztási dokumentumokba megfelelő garanciák (tapasztalat, szaktudás stb.) kerülnek beépítésre.

### 2.2. Jogi kockázatok

Kockázat	Becsült valószínűség	Várható hatás	Kockázati index
Jogszabályi környezet változása, szabványok változása	3	5	15
Jogi problémák	2	4	8
Hatósági, engedélyezési eljárások elhúzódása	2	3	6
Tulajdoni viszonyokban fellépő problémák	3	3	9

A gyakran változó jogi környezetben a vonatkozó előírások, jogszabályok változásának bekövetkezési valószínűsége közepes, projektekre gyakorolt hatása magas, így ez tekinthető az egyik legnagyobb külső kockázati tényezőnek. Ezen kockázat a jogszabálytervezetek folyamatos nyomon követésével csökkenthető, illetve megfelelő időben lereagálható. Az engedélyek beszerzése a hatósági ügyintézés esetleges csúszása érintheti a pályázat ütemterv betarthatóságát, ez azonban a pályázatra nézve csupán csekély kockázati tényezőt jelent.

### 2.3. Társadalmi kockázatok

Kockázat	Becsült valószínűség	Várható hatás	Kockázati index
Lakossági ellenállás: az építkezéssel járó kellemetlen körülmények miatt	4	1	4
Lakosság érdektelensége a projekt iránt	1	4	4

Megfelelő kommunikációval a lakosság ellenállása, vagy éppen érdektelensége kezelhető, a tájékoztatások során az érintettek képet kapnak a beruházás fontosságáról és a megvalósulás előnyeiről. Az esetleges kommunikációs hibák, tévedések azonnali kijavításával a kockázat mérsékelhető. Fontos, hogy a lakosság által érzékelt problémákról a megfelelő tájékoztatást adjunk, megelőzve a bizalmatlanságot, mely válság kialakulásához vezethet.

### 2.4. Pénzügyi-gazdasági fenntarthatósági szempont

Kockázat	Becsült valószínűség	Várható hatás	Kockázati index
Projektgazda pénzügyi stabilitásának hiánya	2	5	10
Projekt-előkészítésre tervezett költségek túl-, vagy alulbecslése	3	4	12
Be nem tervezett feladatok forrásigénye	3	4	12

A pénzügyi, gazdasági kockázatok leginkább a projekt finanszírozási kockázatokból állnak. A legnagyobb kockázatot a megvalósítás során az előre nem látható, többletmunkák, pótmunkák és azok többletköltsége jelenthet, ezért a tervezési feladatok elvégzését széleskörű felmérés kell, hogy megelőzze, így lehet mérsékelni ennek kockázatát, de még így is nagy kockázatot jelent a projektre és előfordulási gyakorisága a tapasztalatok alapján közepes. Bekövetkezési valószínűségük azonban nem túl nagy. A projekt során fokozott figyelmet kell fordítani minden kockázati tényezőre és gondos tervezést kialakítva elkerülhető a kockázatok bekövetkezése és egy későbbi súlyos válság kialakulása.

### 2.5. Intézményi szempont

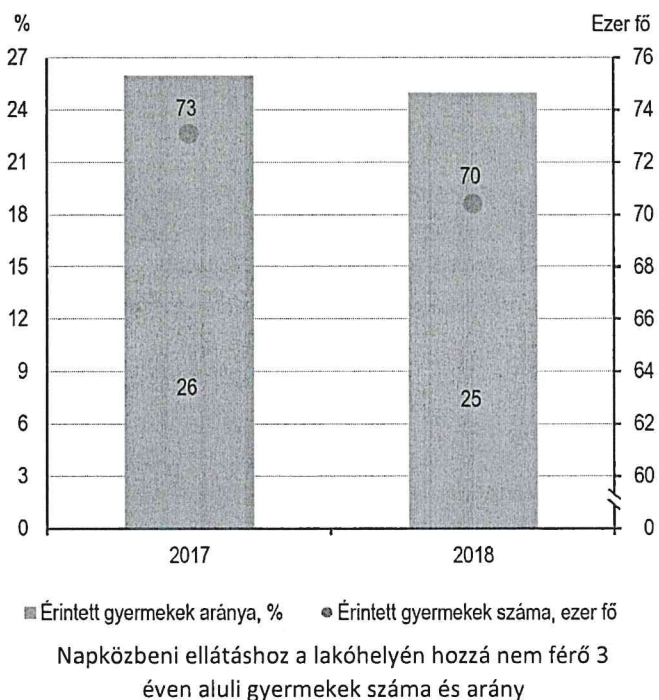
Kockázat	Becsült valószínűség	Várható hatás	Kockázati index
Konfliktushelyzet az érintettek (tulajdonos, üzemeltető) között	3	4	12
Nem megfelelő projektmenedzsment szervezet működése	1	4	4
Támogatási szerződés szerinti feladatok csúszása, határidők betartása	2	5	10
Kulcs munkatársak, fontos vezetők hirtelen kilépnek, megbetegednek	3	4	12

A projekt működését veszélyeztető intézményi és szervezeti kockázatok projektre gyakorolt hatása alacsony, bekövetkezési valószínűsége alacsony értéken áll.

### 3. Esélyegyenlőségi, Fenntarthatósági szempontok

#### 3.1. Hozzáférhetőség és területi különbségek

A Központi Statisztikai Hivatal által készített „A gyermekek napközbeni ellátása, 2018” című felmérése alapján, a bölcsődei ellátások országos lefedettségének és az intézmények kihasználtságának elmúlt évek során tapasztalt javulása és a jogszabály módosítása ellenére továbbra is léteznek területi egyenlőtlenségek az ellátáshoz való hozzáférés tekintetében, valamint a kisebb kapacitású intézménytípusok még mindig alacsony férőhelyszámmal kínáltak elhelyezési lehetőséget. Ugyanakkor csökkent azon 3 éven aluli gyermekek száma, akiknek nem volt hozzáférhető a napközbeni ellátás semmilyen formája a lakóhelyén. 2017-ben 555, 2018-ban 601 településen volt bölcsődében és/vagy mini bölcsődében és/vagy családi bölcsődében és/vagy munkahelyi bölcsődében működő férőhely.



A bölcsődei szolgáltatások kihasználtsága 2018-ban országos szinten 94,50 % volt. Heves megye esetében a kihasználtsági mutató (73,56 %) alapján a bölcsődei szolgáltatáshoz való hozzáférés jobb, mint országos szinten, azonban jelentős területi különbségek mutatkoznak. 2018-ban a projektnek otthont adó Pétervásárai járásban, a járás 20 települése közül csak 1 településen, Sirokban működött bölcsődei szolgáltatás. A Siroki Szociális és Gyermekegészségügyi Alapszolgálati Központ bölcsődei szolgáltatása 100 %-os kihasználtság mellett működött (működő férőhelyek száma: 12, beiratott gyermekek száma 12 fő).<sup>5</sup>

A létrehozandó új minibölcsődei szolgáltatás a fentiek alapján hozzájárul a Pétervásárai járásban mutatkozó hozzáférhetőségi hiány pótlásához, a Heves megyei területi különbségek mérsékléséhez, illetve az országosan jelentkező kisebb kapacitású intézmények arányának emeléséhez.

#### 3.2. HH és HHH gyerekek

A projekt megvalósítási területén, Parádon a hátrányos és halmozottan hátrányos helyzetű, 0-3 éves gyermekek aránya, az elmúlt években az alábbiak szerint alakult:

	2016	2017	2018	2019 eddig
0-3 évesek száma	66 fő	62 fő	54 fő	31 fő
Rendszeres gyermekvédelmi kedvezményre jogosultak	7 fő 10,61%	8 fő 12,90%	7 fő 12,96%	8 fő 25,81%
Hátrányos helyzetűek	4 fő 6,06%	4 fő 6,45%	3 fő 5,56%	7 fő 22,58%
Halmozottan hátrányos helyzetűek	1 fő 1,52%	4 fő 6,45%	1 fő 1,85%	1 fő 3,23%

<sup>5</sup> Forrás: KSH

A hátrányos helyzetű, célcsoportba tartozó 0-3 éves korcsoportos gyermekek száma és aránya folyamatosan emelkedik. Várhatóan az újonnan kialakításra kerülő mini bölcsődei szolgáltatási is igénybe fogja venni hátrányos helyzetű gyermek, akinek az ellátása kiemelt figyelmet fog érdemelni a szolgáltatás működése során.

### 3.3. Horizontális szempontok

Parád Nagyközségi Önkormányzat jelen fejlesztéssel hozzájárul a bölcsődei ellátásban mutatkozó területi egyenlőtlenségek mérsékléséhez.

A projektgazda a projektre vonatkozó környezetvédelmi és esélyegyenlőségi jogszabályokat betartja, a projekt által érintett területen a védett természeti és kulturális értékeket megőrzi, a fennálló vagy a beruházás során keletkezett környezeti kárt és az esélyegyenlőség szempontjából jogszabályba ütköző nem-megfelelőséget legkésőbb a projekt megvalósítása során megszüntetni.

#### *A nők gazdasági függetlenségének előmozdítása*

A létrehozandó új mini bölcsődei szolgáltatás kapcsán a létrejövő új munkahelyek/státuszok tipikusan női foglalkozások (kisgyermeknevelő, bölcsődei dajka), így a projekt hozzájárul a nők foglalkoztatási szintjének emeléséhez. Emellett a kisgyermekek otthoni keretek közötti gondozását, a családtámogatási ellátások igénybevétele mellett, hagyományosan az anyák oldják meg, így a napközbeni ellátás igénybevétele szintén hozzájárul a nők körében a foglalkoztatottak arányának emeléséhez.

#### *Esélyegyenlőségi szempontok*

Parád Nagyközségi Önkormányzat rendelkezik Helyi Esélyegyenlőségi Programmal, melyhez jelen projekt az alábbiak szerint kapcsolódik:

- Munkanélküliek számának csökkentése, munkahely teremtő beruházások: A projekt hatására új munkahelyek jönnek létre, a szolgáltatást igénybe vevő szülők visszatérhetnek a munka világába.
- Nők foglalkoztatásának javítása: A létrejövő új munkahelyeket (kisgyermeknevelő, bölcsődei dajka) tipikusan női munkavállalók töltik be, a szolgáltatást igénybe vevő kismamák visszatérhetnek a munka világába.
- Középületek teljes körű akadálymentesítése pályázat útján: A fejlesztés eredményeként a szolgáltatásnak helyet adó óvoda épülete akadálymentesen megközelíthetővé válik.

Az esélytudatosság kifejezése a fejlesztéshez kapcsolódó nyilvános eseményeken, a kommunikációban és viselkedésben az alábbiak szerint kerül kifejezésre:

- nem közvetít szegregációt,
- csökkenti a csoportokra vonatkozó meglévő előítéleteket.

Az előkészítés során a közlekedési kapcsolatok tervezésekor az egyetemes tervezés elvei, azaz a nők és férfiak igényei, az idősek, a fogyatékosok és a gyermekek igényei figyelembevételre és érvényesítésére kerülnek. Akadálymentesítésre kerül sor az OTÉK előírásainak megfelelően, rehabilitációs környezettervező szakmérnök/szakértő bevonása mellett. Ez nem csupán a mozgássérültek speciális igényeit elégíti ki, de hozzájárul a kisgyermekes, babakocsival közlekedő szülők, és a nehezebben mozgó idős rokonok intézményhez való hozzáféréseinek javításához. Síkírásos dombornyomott táblák kerülnek kihelyezésre, valamint burkolati vezetősávok kerülnek kialakításra.

#### *Környezetvédelmi szempontok*

Az Önkormányzat a támogatási kérelem tartalmát illetően külön figyelmet fordít a környezeti fenntarthatóságra. A környezet tudatos védelme és megóvása érdekében a projekt tervezésében és megvalósításában egyaránt érvényesítésre kerülnek az környezeti fenntarthatóság szempontjai. A projekt fejlesztés és megvalósítás során ezért csak annyit és olyan körülmények között használ fel a természeti és a környezeti forrásokból, hogy az ne sértse saját létkielégítésének jövőbeli esélyeit, annak megújulási

lehetőségét, eltartó-képességét. A projekt előkészítése során folyamatosan szem előtt lett tartva, és a kivitelezés során is szem előtt lesz tartva, hogy a vízre, földre, levegőre és az élővilágra kifejtett hatás a minimális szinten legyen tartva.

*A projektnek előre látható klímakockázata nincs.*

A projekt levegőt szennyező tevékenységgel nem jár, így nem gyakorol negatív hatást a levegő tisztaságára. A kerékpáros közlekedés lehetősége biztosított, ezáltal a környezetterhelés csökkentése megoldható.

A tervezett felújítási munkálatok során keletkező építési törmelékek és hulladék elszállítása során kiemelt figyelemmel kell lenni a vonatkozó jogszabályi előírásokra.

Kiemelt figyelmet kell fordítani a projekt hatékony dokumentálására, a papírfelhasználás minimálisra történő csökkentésére, digitalizációra (nyomtatás elkerülésére), újrahasznosított papír használatának előnyben részesítésére, a programban résztvevők környezeti tudatosságának ösztönzésére. A tervezett építési munkálatok során keletkező építési törmelékek és hulladék elszállítása során kiemelt figyelemmel kell lenni a vonatkozó jogszabályi előírásokra. A hulladékok és kibocsátások minimalizálására.

### 3.4. Fenntarthatóság

Parád Nagyközségi Önkormányzat a létrehozandó mini bölcsődei szolgáltatást a Bendegúz Óvoda, Gyermekjóléti és Alapszolgáltató Intézmény, mint többcélú közös igazgatású intézmény keretein belül kialakítandó mini bölcsődei egységként tervezi működtetni.

A gyermekek védelméről és a gyámügyi igazgatásról szóló törvény, valamint a mindenkor központi költségvetési törvény kiegészítő szabályainak megfelelően működtetett mini bölcsőde kiadásaihoz az önkormányzatot kötött felhasználású központi támogatás illeti meg. A támogatást az Országgyűlés a mindenkor központi költségvetésről szóló törvényben meghatározott módon biztosítja az önkormányzatok számára.

*Személyi jellegű költségek:*

A központi költségvetés a Kjt., valamint a közalkalmazottak jogállásáról szóló törvénynek a szociális, valamint a gyermekjóléti és gyermekvédelmi ágazatban történő végrehajtásáról szóló Kormányrendelet, továbbá egyéb, a kereseteket meghatározó jogszabályok alapján elismert átlagbéralapú támogatást biztosít a bölcsődét fenntartó települési önkormányzat részére, a foglalkoztatott kisgyermeknevelők és bölcsődei dajkák béréhez, valamint az ehhez kapcsolódó szociális hozzájárulási adó kifizetéséhez. A bértámogatás szolgál a bölcsődei pótlék és az arra tekintettel fizetendő szociális hozzájárulási adó kifizetésére is.

A szakmai feladatok ellátására 2 fő kisgyermeknevelő és 1 fő bölcsődei dajka kerül alkalmazásra, a jogszabályban előírt képesítési követelmények szerint.

*Dologi jellegű költségek:*

A személyi jellegű költségeken felül a központi költségvetés szintén támogatást biztosít a települési önkormányzatnak az általa biztosított mini bölcsődei feladattal összefüggésben felmerülő egyéb kiadásokhoz.

Az üzemeltetési támogatás összege nem haladhatja meg a bölcsődei feladatellátás teljes éves kiadásának a gondozási díjakból származó bevétellel és a bértámogatással csökkentett összegét. Ezen támogatási összeg meghatározása önkormányzati adatszolgáltatás alapján történik.

*A feladatellátással kapcsolatos gazdálkodási feladatok:*

A Bendegúz Óvoda, Gyermekjóléti és Alapszolgáltató Intézmény (mely intézménybe integráltan kerül a bölcsődei szolgáltatás megszervezése) önálló gazdasági szervezettel nem rendelkezik. Pénzügyi-gazdálkodási feladatait a Parádi Közös Önkormányzati Hivatal látja el, elfogadott költségvetése felett azonban önállóan rendelkezik.

## 4. Terület-specifikus értékelési szempontok bemutatása

### 4.1. Illeszkedés a megyei területfejlesztési programhoz és a vonatkozó indikátoraihoz

**1. Prioritás:** *A megye kiemelt ipari ágazatainak fejlesztése az üzleti környezet javításával*

**1.1. intézkedés:** *Üzleti környezet javítása, a vállalkozások versenyképességének növelése*

A TOP érintett intézkedése az önkormányzati ipari parkok, iparterületek fejlesztésével, inkubátorházak létrehozásával, a telephelyekhez vezető utak fejlesztésével járul hozzá a Heves Megye Területfejlesztési Programja (2014-2020) által megfogalmazott beavatkozás végrehajtásához. Az intézkedés során létrejövő fejlesztések munkahelyteremtést generálnak, ez segítheti a TOP 1.4 intézkedés kapacitásbővítési eredményeképpen munkaerő-piacra visszatérő nők elhelyezkedési lehetőségeit, ami új bölcsődei férőhelyek létrehozását teszi szükségessé.

**4. Prioritás:** *Értéktudatos és befogadó társadalom megteremtése*

**4.1. intézkedés:** *A munkaerőpiacra történő visszatérés elősegítése*

Az aktív korú lakosság munkaerőpiacon való sikeres fellépését több eszközzel lehet segíteni. Az egyik eszköz a családbarát munkába állást segítő intézmények, közszolgáltatások fejlesztése a megyében, 0-3 éves korú gyermekek elhelyezését biztosító férőhelyek számának növelésével. A kisgyermekes nők munkába történő visszatérését új bölcsődék létrehozásával, a szolgáltatás lakóhely közelében történő biztosításával segíthetjük.

**4.5. intézkedés:** *Korszerű gyakorlati tudás biztosítása, valamint a kultúra szerepének növelése a térségi identitás erősítésében.*

A köznevelési stratégia a minden gyermek optimális fejlődését biztosítani képes, a minőségi hatékony és befogadó köznevelési rendszer által fenntartható és költséghatékony köznevelés kialakítását irányozza elő. A korai integráció folyamatjellegét biztosítva, részben helyi identitásnövelő céllal a fejlesztést követően a 0-3 éves korú gyermekek ellátása is helyben biztosított lenne.

**5. Prioritás:** *Város-vidék kapcsolatok környezettudatos fejlesztése*

**5.1. intézkedés:** *Az elérhetőség feltételeinek javítása*

A megfogalmazott és megvalósítani kívánt célok hosszú távon járulnak hozzá a fenntartható községi mobilitás kialakításához, a munkaerő mobilitásának javításához, illetve mindezekeken keresztül a CO2 csökkentést előmozdító alkalmazkodási folyamat támogatásához egyaránt. A fent említett elérhetőség feltételeinek javítása pozitív hatással lehet a munkaerő gyorsabb, biztonságosabb mobilizációjával. A TOP 1.4 intézkedés fejlesztései könnyebben és kényelmesebben elérhetővé válnak a célközönség számára.

**5.3. intézkedés:** *Fenntartható település- és térszerkezet*

Az intézkedés egyik célja a lakosság, a látogatók és a vállalkozások számára vonzó, ugyanakkor környezetileg fenntartható települési arculat kialakítása. A társadalmi felzárkóztatásra váró területek esetében kiemelten fontos az érintett településrész fizikai megújításán túl az ott élő lakosság szociális kohéziójának erősítése is. A környezeti- és gazdasági fenntarthatóságot jelentősen segíti az önkormányzati intézmények korszerű, energiahatékony tervezése. A megvalósuló fejlesztés a szolgáltatások centrális elhelyezésével fenntartható településszerkezetet eredményez.

### 4.2. Hozzájárulás a pénzügyi egyensúly fenntartásához

Jelenleg a tervezet épületátalakítással kapcsolatban a pályázat benyújtásához szükséges tartalmú koncepcióterv (vázlattervek) áll rendelkezésre, energetikai számítás még nem történt. Azonban a projektfejlesztési szakaszban elkészülő engedélyes és kiviteli szintű tervdokumentáció az épületek energetikai

jellemzőinek meghatározásáról szóló 7/2006. (V. 24.) TNM rendelet mindenkor előírásainak megfelelően készül el.

A fejlesztéssel érintett korosztály (0-3 évesek) létszáma a fejlesztéssel érintett, Parád nagyközségben az elmúlt években (2016, 2017, 2018 és 2019) visszaesést mutat az alábbiak szerint:

0-3 évesek száma	
2016	66 fő
2017	62 fő
2018	54 fő
2019 szeptemberig	31 fő

Parád Nagyközség Önkormányzata a létrehozandó bölcsődei szolgáltatást a Bendegúz Óvoda, Gyermekjóléti és Alapszolgáltató Intézmény, mint többcélú közös igazgatású intézmény keretein belül kialakítandó bölcsődei egységként tervezi működtetni, az intézmény az óvodai ellátáshoz hasonlóan a mini bölcsődei ellátás során szintén fogadja a Bodony, valamint Parádsasvár területéről érkező kisgyermeket.

#### 4.3. Hozzájárulás a belső társadalmi kiegyenlítődéshez

A kedvezményezett járások besorolásáról szóló 290/2014. (XI. 26.) Korm. rendelet alapján a beruházással érintett Pétervásárai járás a fejlesztendő járások közé sorolandó.

A kedvezményezett települések besorolásáról és a besorolás feltételrendszeréről szóló 105/2015. (IV. 23.) Korm. rendelet alapján Parád Nagyközség nem besorolt település.

#### 4.4. Hozzájárulás a gazdasági növekedéshez

A fejlesztés eredményeként létrejövő mini bölcsődei szolgáltatás üzemeltetése érdekében, a BENDEGÚZ Óvoda, Gyermekjóléti és Alapszolgáltató Intézmény humánerőforrás kapacitása 2 fő kisgyermeknevelővel és 1 fő bölcsődei dajkával, azaz összesen 3 fővel fog nőni.

#### 4.5. Hozzájárulás a munkahelyteremtéshez

A Nemzeti Foglalkoztatási Szolgálat 2019. januári adatai alapján a fejlesztéssel érintett Parád Nagyközség munkanélküliségi relatív mutatója 4,03 %, mely érték nem haladja meg a Pétervásárai járás relatív mutatóját (8,04 %).

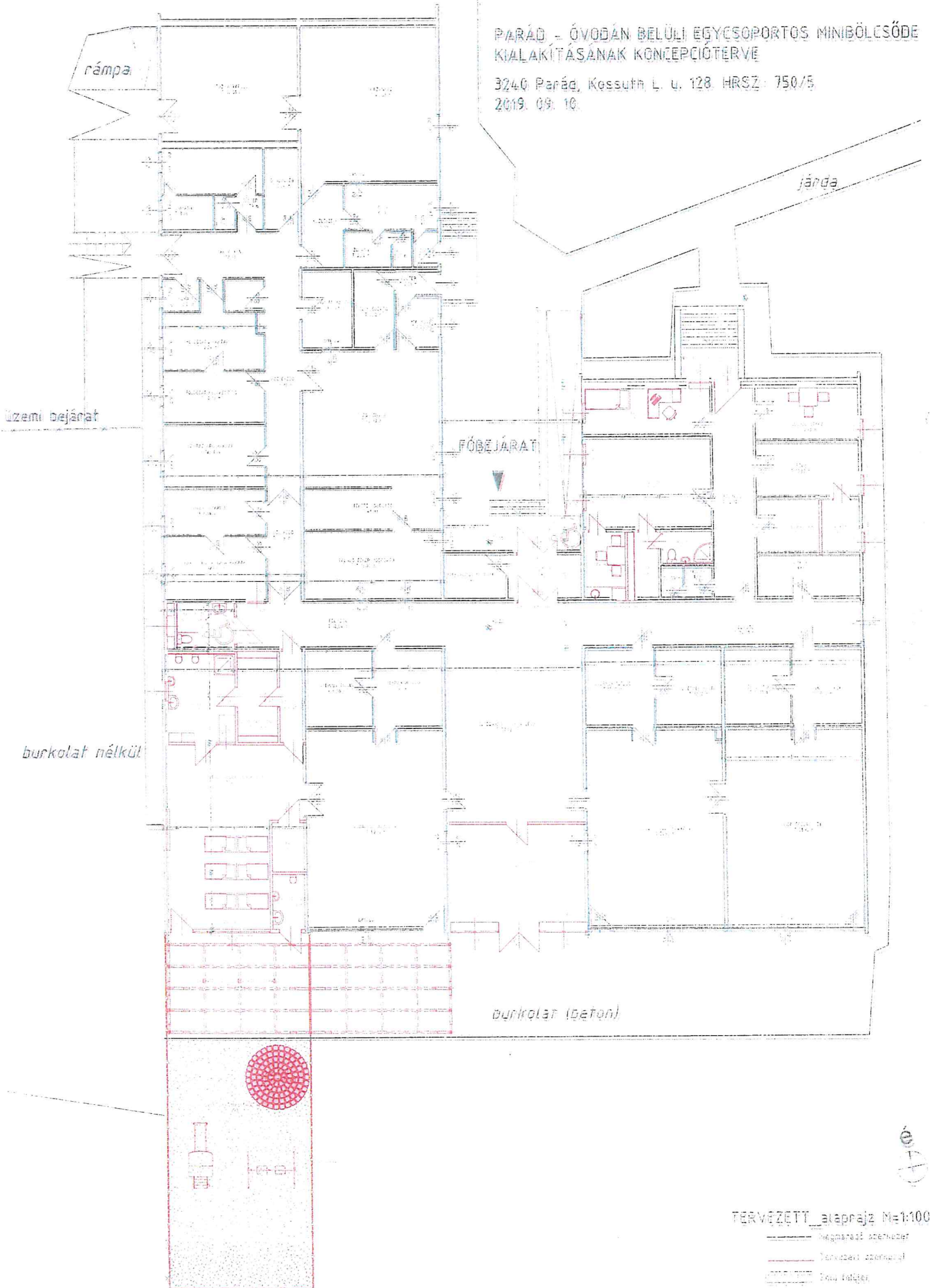


## 5. Csatolt melléletek

1. sz. melléklet: Együtműködési megállapodás (Magyar Bölcsődék Egyesülete)
2. sz. melléklet: Beszerzendő eszközök listája
3. sz. melléklet: A jelenlegi és tervezett állapotot bemutató helyszínrajz, vázrajz
4. sz. melléklet: Műszaki leírás
5. sz. melléklet: A meglévő állapotot bemutató fotódokumentáció
6. sz. mellékelt: Az ingatlan tulajdoni lapja

PARÁD, - ÓVODÁN BELÜLI EGYESPORTOS MINIBÖLCSŐDE  
KIALAKÍTÁSÁNAK KONCEPCIÓTERVE

3240 Parád, Kossuth L. u. 128. HRSZ: 750/5  
2019. 09. 10.



TERVEZETT\_alaprajz M=1:100

- falazati szelvény
- falazati szelvény
- öntvény
- víznyelő

10

